

INFORMAÇÕES DE SERVIÇO	12-1	REMOÇÃO/INSTALAÇÃO DOS AMORTECEDORES DIANTEIROS	12-8
DIAGNOSE DE DEFEITOS	12-1	MONTAGEM DOS AMORTECEDORES DIANTEIROS	12-10
REMOÇÃO/INSTALAÇÃO DO GUIDÃO	12-2	REMOÇÃO/INSTALAÇÃO DA COLUNA DE DIREÇÃO	12-12
REMOÇÃO/INSTALAÇÃO DA RODA DIANTEIRA	12-5		
DESMONTAGEM/MONTAGEM DA RODA DIANTEIRA	12-6		

INFORMAÇÕES DE SERVIÇO

CUIDADO

- A condução da motocicleta com aros danificados compromete sua segurança.
- Discos de freio e pastilhas contaminadas reduzem a eficiência do freio. Substitua pastilhas contaminadas e limpe o disco do freio com desengraxante de boa qualidade.

- Apoie a motocicleta colocando um suporte sob o motor antes de retirar a roda dianteira
- Consulte no capítulo 14 as informações referentes ao sistema de freio.

DIAGNOSE DE DEFEITOS

Direção pesada

- Rolamentos da coluna de direção danificados
- Pressão do pneu insuficiente
- Pneu defeituoso
- Porca de ajuste da coluna de direção muito apertada

Direção desalinhada ou puxando para os lados

- Amortecedores dianteiros desalinhados
- Eixo dianteiro empenado: roda instalada incorretamente
- Rolamentos da coluna de direção danificados
- Chassi empenado
- Rolamentos da roda gastos

Roda dianteira excêntrica

- Eixo não apertado corretamente
- Aro empenado
- Rolamentos da roda dianteira gastos
- Pneu defeituoso
- Raios soltos ou quebrados

Roda dianteira prendendo

- Rolamentos da roda danificados
- Engrenagem do velocímetro danificada

Suspensão excessivamente macia

- Fluido insuficiente nos amortecedores
- Molas dos amortecedores fracas

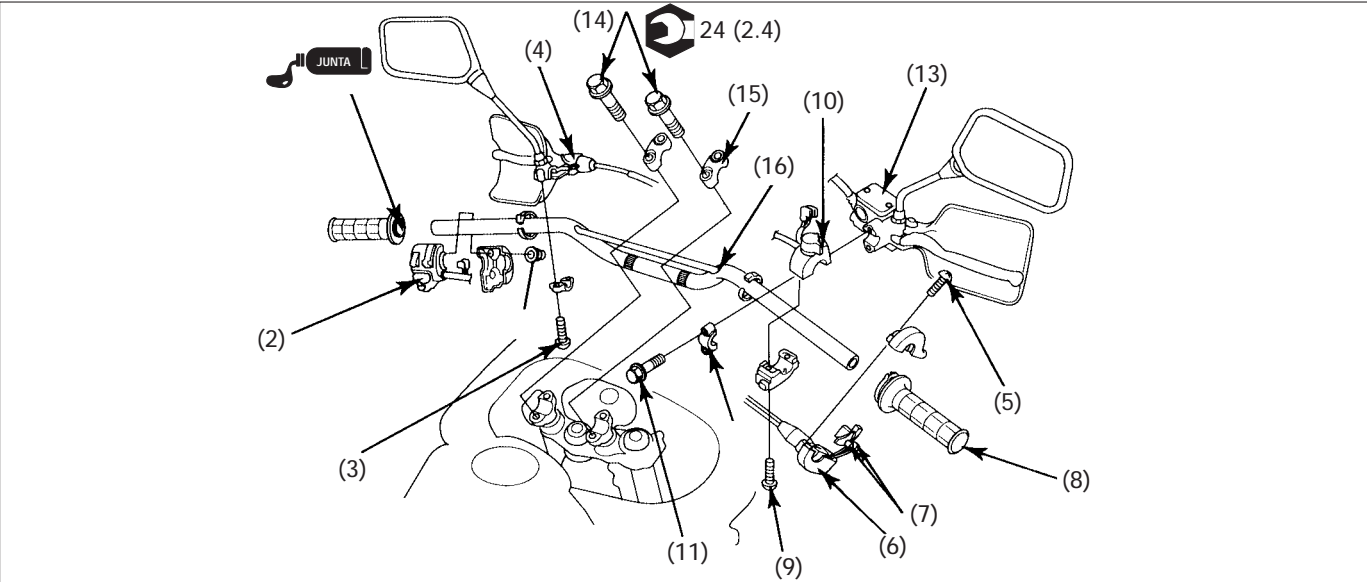
Suspensão excessivamente dura


- Excesso de fluido nos amortecedores
- Cilindro interno dos amortecedores empenado
- Passagens de fluido dos amortecedores obstruídos

Ruídos na suspensão dianteira

- Fixações dos amortecedores soltas
- Fluido insuficiente nos amortecedores
- Caixa de engrenagens do velocímetro sem lubrificação

REMOÇÃO/INSTALAÇÃO DO GUIDÃO



 **CUIDADO**

• Contaminantes no sistema de freio reduzem a eficiência de frenagem.

ATENÇÃO

O fluido do freio pode danificar peças pintadas, plásticas ou de borracha em caso de contato.

NOTA

• Suspenda o cilindro mestre utilizando um arame, de modo a mantê-lo mais próximo possível de sua posição original para evitar a entrada de ar em seu interior. Não dobre a mangueira do freio.
• Instale os cabos de controle e fiação corretamente (pág. 1-20).
• Ajuste os cabos do acelerador e da embreagem após a instalação.

DESCRIÇÃO		QTDE.	OBSERVAÇÕES
Seqüência de remoção			• Instale na seqüência inversa da remoção
(1)	Porca flange, 5 mm	2	
(2)	Interruptores do Guidão esquerdo	1	Instalação, pág. 12-3
(3)	Parafuso Phillips, 5 x 16	2	
(4)	Suporte da alavanca da embreagem	1	Instalação, pág. 12-4
(5)	Parafuso Phillips, 5 x 18	2	
(6)	Carcaça do acelerador	1	Instalação, pág. 12-3
(7)	Cabo do acelerador	2	
(8)	Manopla do acelerador	1	
(9)	Parafuso Phillips, 5 x 20/5 x 35	1/1	
(10)	Interruptor de emergência	1	Instalação, pág. 12-3
(11)	Parafuso flange, 6 X 22	2	
(12)	Suporte do cilindro mestre	1	
(13)	Cilindro-mestre	1	
(14)	Parafuso flange, 8 x 36	4	
(15)	Suporte superior do guidão	2	Instalação, pág. 12-3
(16)	Guidão	1	

INSTALAÇÃO DO GUIDÃO

Apóie o guidão nos suportes inferiores.
Alinhe a marca gravada no guidão com o topo dos suportes inferiores.

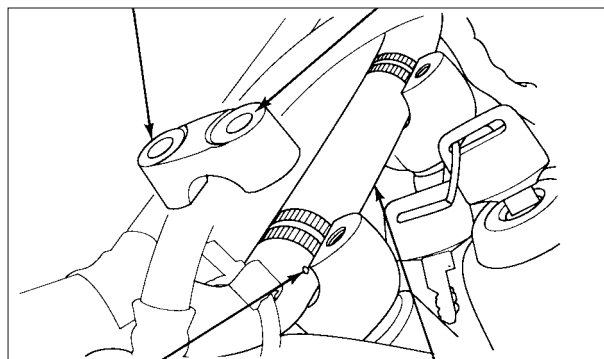
Instale os suportes superiores do guidão com as marcas gravadas voltadas para frente.

Aperte o parafuso dianteiro, e, em seguida o parafuso traseiro.

TORQUE: 24 N.m (2,4 kg.m)

SUORTE SUPERIOR

MARCA GRAVADA



MARCA GRAVADA

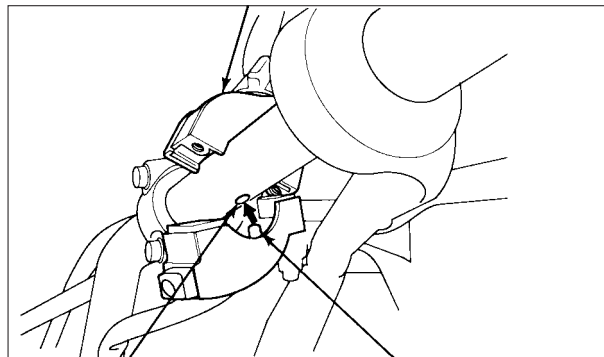
GUIDÃO

INSTALAÇÃO DO INTERRUPTOR DE EMERGÊNCIA

Instale o interruptor de emergência no guidão encaixando o pino de alinhamento da carcaça do interruptor no furo do guidão.

Aperte o parafuso dianteiro e, em seguida, o parafuso traseiro.

INTERRUPTOR DE EMERGÊNCIA



FURO

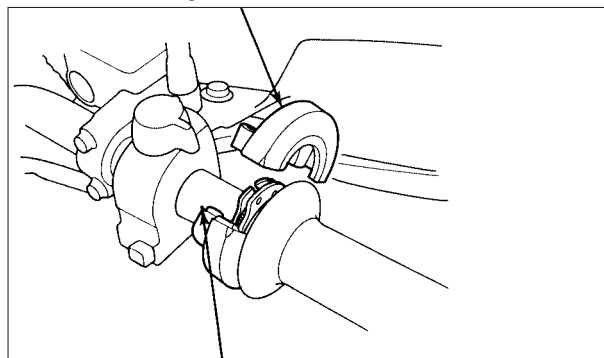
PINO

INSTALAÇÃO DA CARCAÇA DO ACELERADOR

Alinhe a divisão da carcaça do acelerador com a marca gravada no guidão.

Aperte o parafuso dianteiro, e, em seguida, o parafuso traseiro

CARCAÇA DO ACELERADOR



MARCA GRAVADA

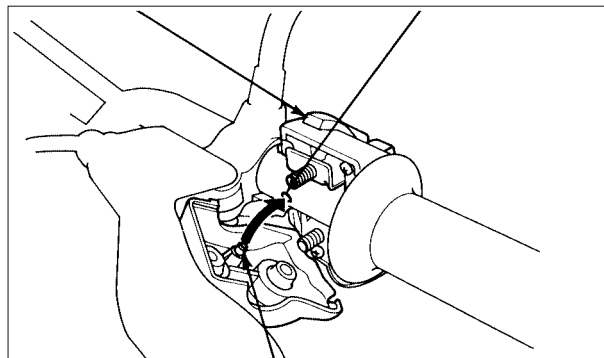
INSTALAÇÃO DOS INTERRUPTORES DO GUIDÃO

Encaixe o pino de alinhamento da carcaça dos interruptores com o furo no guidão.

Aperte o parafuso superior e, em seguida, o parafuso inferior.

INTERRUPTORES

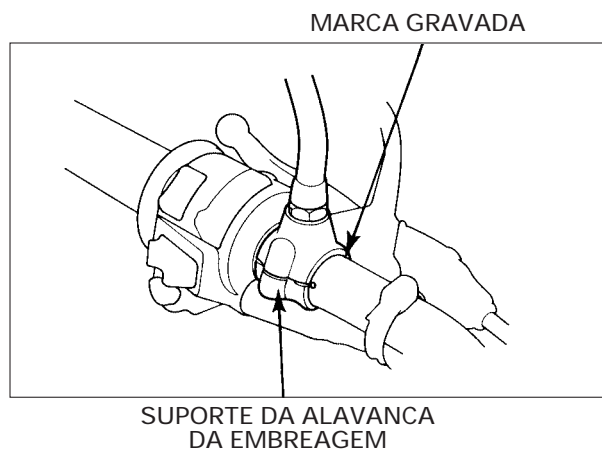
FURO



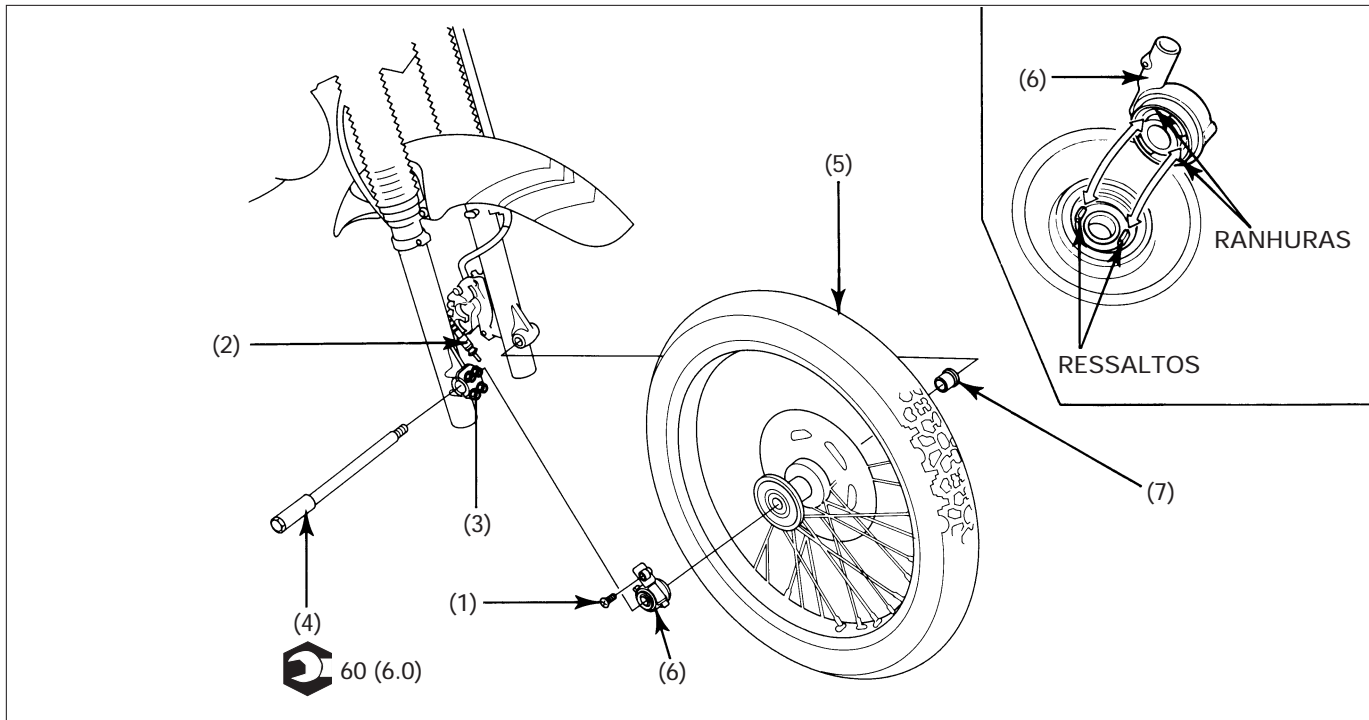
PINO

INSTALAÇÃO DO SUPORTE DA ALAVANCA DA EMBREAGEM

Alinhe a divisão do suporte da alavanca da embreagem com a marca gravada no guidão.



REMOÇÃO/INSTALAÇÃO DA RODA DIANTEIRA



CUIDADO

- Discos de freio e pastilhas contaminadas reduzem a eficiência do freio. Substitua pastilhas contaminadas e limpe o disco com desengraxante de boa qualidade.

ATENÇÃO

- Apóie a motocicleta colocando um suporte sob o motor antes de retirar a roda dianteira. Posicione o suporte com cuidado para não danificar o protetor do motor.

NOTA

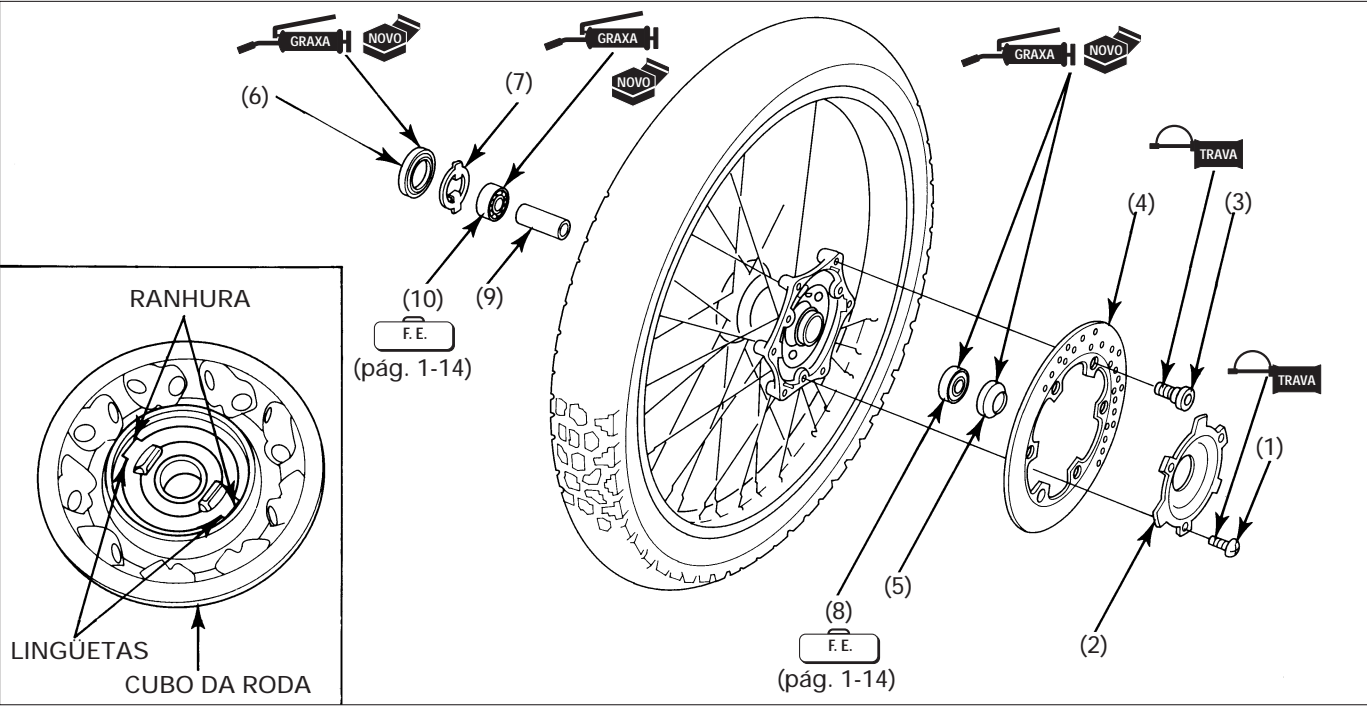
- Não acione a alavanca do freio após retirar a roda.
- Apóie o câliper de modo que ele não fique pendurado pela mangueira do freio.

Requisitos para o serviço

- Remoção/instalação do câliper do freio dianteiro (pág. 14-3).

DESCRIÇÃO		QTDE.	OBSERVAÇÕES
Seqüência de remoção			• Instale na seqüência inversa da remoção NOTA:• Somente afrouxe. Durante a instalação, aperte as porcas superiores e, em seguida, as porcas inferiores. NOTA: • Durante a instalação, alinhe as ranhuras da caixa de engrenagens com os ressaltos do cubo da roda.
(1)	Parafuso Phillips, 5 x 16	1	
(2)	Cabo do velocímetro	1	
(3)	Porca do suporte do eixo, 6 mm	4	
(4)	Eixo dianteiro	1	
(5)	Roda dianteira	1	
(6)	Caixa de engrenagens do velocímetro	1	
(7)	Espaçador lateral	1	

DESMONTAGEM/MONTAGEM DA RODA DIANTEIRA



CUIDADO

- Discos de freio e pastilhas contaminadas reduzem a eficiência do freio. Substitua pastilhas contaminadas e limpe o disco com desengraxante de boa qualidade.

NOTA

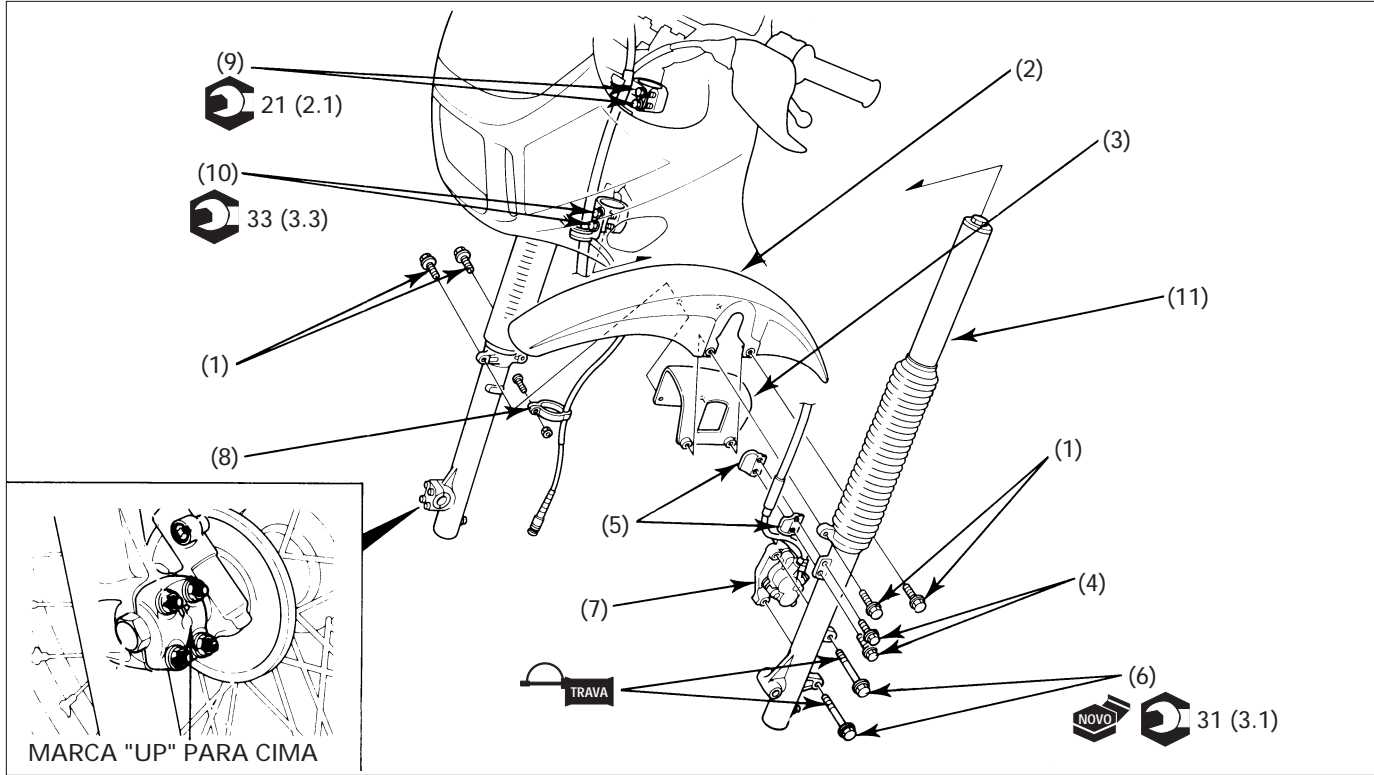
- Substitua sempre os dois rolamentos simultaneamente.
- Para substituir os rolamentos da roda, consulte o capítulo 1 do Manual de Serviços Básicos.

Requisitos para o serviço

- Remoção/instalação da roda dianteira (pág. 12-5).

DESCRIÇÃO		QTDE.	OBSERVAÇÕES
(1) Seqüência de desmontagem	(1) Parafuso Phillips, 6 x 10	3	<ul style="list-style-type: none">Monte na seqüência inversa da desmontagem
	(2) Tampa do cubo da roda dianteira	1	
	(3) Parafuso do disco do freio, 8 x 22	6	
	(4) Disco do freio dianteiro	1	
	(5) Retentor de óleo esquerdo, 21 x 37 x 7	1	
	(6) Retentor de Óleo direito, 40 x 50 x 5	1	
	(7) Anel limitador da caixa de engrenagens	1	
(8)	Rolamento esquerdo, 6202	1	<ul style="list-style-type: none">Aplicar graxa nos lábios dos retentores NOTA: <ul style="list-style-type: none">Durante a instalação, alinhe as lingüetas com as ranhuras do cubo da roda.As pistas dos rolamentos devem encostar no cubo da roda e no espaçador
(9)	Espaçador	1	
(10)	Rolamento direito, 6202	1	

REMOÇÃO/INSTALAÇÃO DOS AMORTECEDORES DIANTEIROS



ATENÇÃO

- Apoie o cliper do freio utilizando um arame de modo a no deix-lo suspenso pela mangueira do freio. No dobre a mangueira do freio.

NOTA

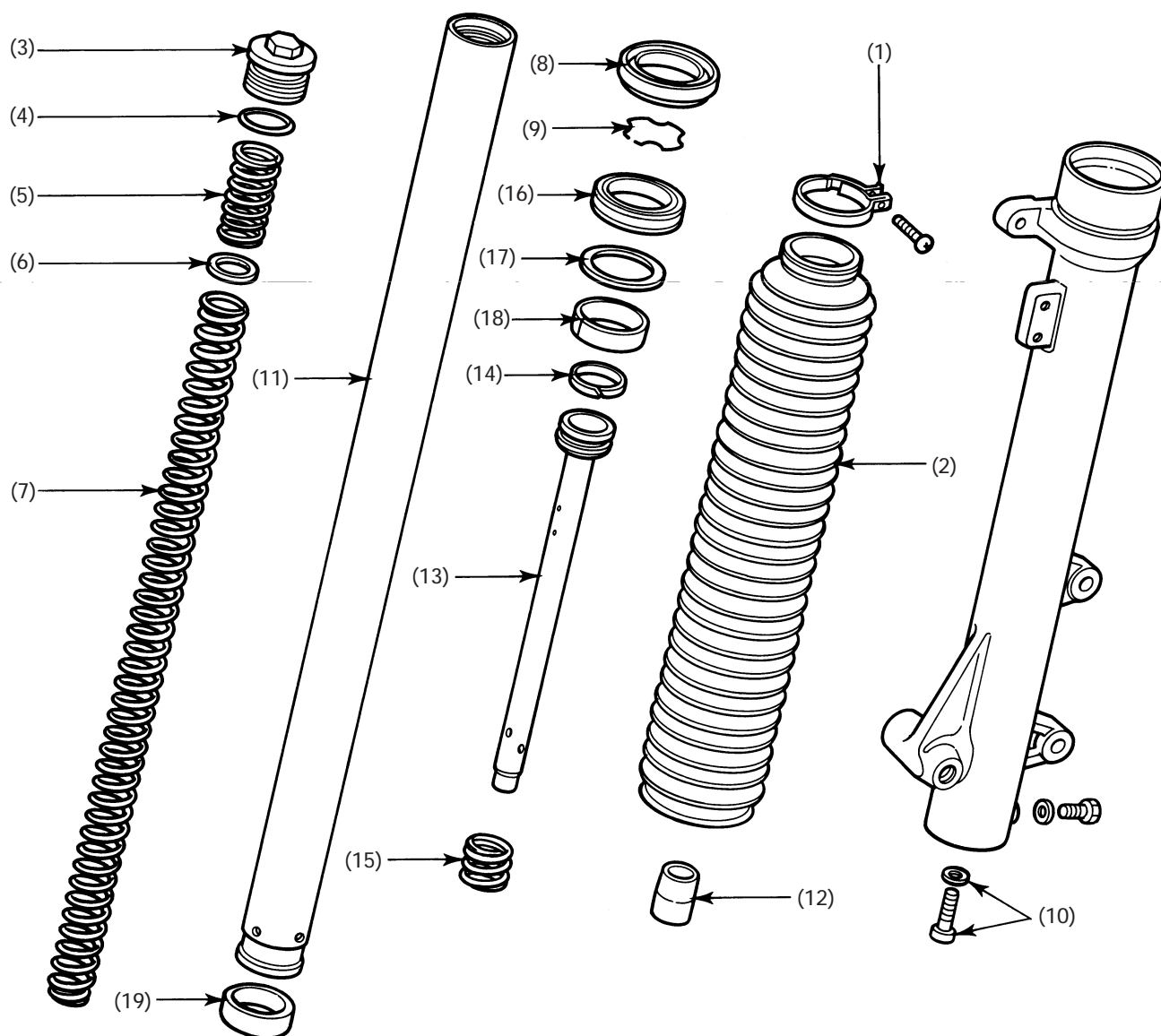
- No acione a alavanca do freio aps remover o cliper, pois isso dificultar a instalao do cliper,
- Antes de remover os amortecedores, afrouxe os parafusos superiores para facilitar sua remoo.

Requisitos para o servio

- Remoo/instalao da roda dianteira (pg. 12-5).


DESCRIO		QTDE.	OBSERVAES
Seqncia de remoo			• Instale na seqncia inversa da remoo NOTA: • Somente afrouxe Desmontagem—pg. 12-8 Montagem—pg. 12-10
(1)	Parafuso flange, 6 x 25	4	
(2)	Paralama dianteiro	1	
(3)	Suporte do paralama dianteiro	1	
(4)	Parafuso flange, 6 x 12	2	
(5)	Presilha da mangueira do freio	2	
(6)	Parafuso flange, 8 x 35	2	
(7)	Cliper do freio	1	
(8)	Presilha do cabo do velocmetro	1	
(9)	Parafuso de fixao superior do amortecedor	2	
(10)	Parafuso de fixao inferior do amortecedor	2	
(11)	Amortecedor dianteiro	1	

DESMONTAGEM DOS AMORTECEDORES DIANTEIROS

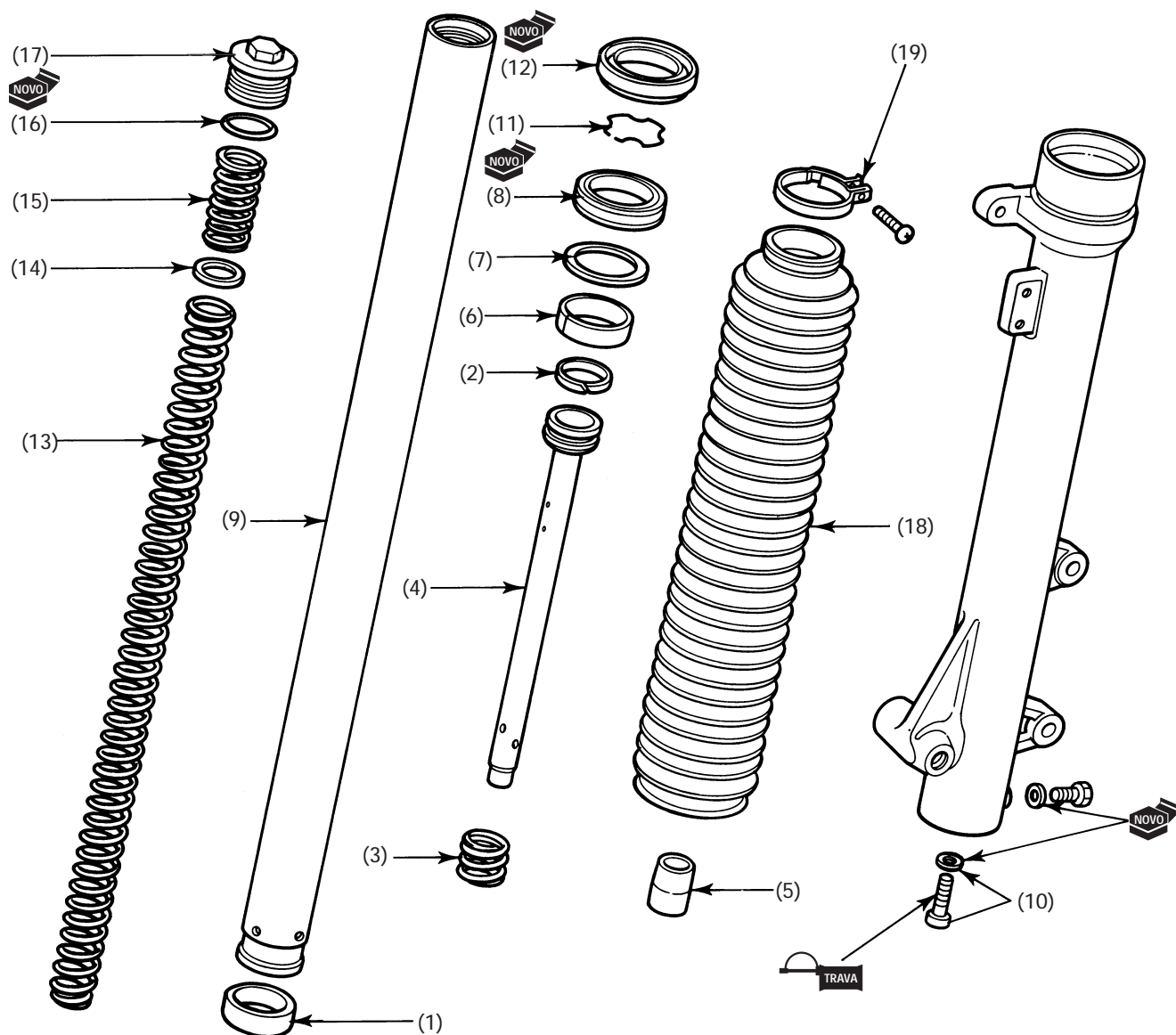


Requisitos para o serviço

- Instalação dos amortecedores dianteiros (pág. 12-7).

DESCRIÇÃO		QTDE.	OBSERVAÇÕES
Seqüência de desmontagem			
(1)	Braçadeira do protetor	1	<div> CUIDADO</div> <ul style="list-style-type: none"> • O parafuso superior do amortecedor está sujeito à pressão da mola. Tenha cuidado ao retirá-lo.
(2)	Protetor	1	
(3)	Parafuso superior do amortecedor	1	
(4)	Anel de vedação, 27,7 x 3,5	1	NOTA: <ul style="list-style-type: none"> • Após a remoção, drene o óleo restante do amortecedor.
(5)	Mola A, do amortecedor	1	
(6)	Placa de junção da mola	1	NOTA: <ul style="list-style-type: none"> • Durante a remoção não danifique o cilindro externo.
(7)	Mola B, do amortecedor	1	
(8)	Retentor de pó	1	
(9)	Anel elástico interno	1	
(10)	Parafuso Allen, 8 mm/arruela de vedação	1/1	
(11)	Cilindro interno	1	NOTA: <ul style="list-style-type: none"> • Instale a mola e o parafuso superior do amortecedor se houver dificuldade para remover o parafuso Allen.
(12)	Vedador inferior de óleo	1	
(13)	Pistão do amortecedor	1	
(14)	Anel do Pistão	1	
(15)	Mola de retorno	1	NOTA: <ul style="list-style-type: none"> • Remova apenas se houver necessidade de substituição.
(16)	Retentor de óleo	1	
(17)	Anel suporte	1	
(18)	Bucha guia	1	
(19)	Bucha do cilindro interno	1	

MONTAGEM DOS AMORTECEDORES DIANTEIROS



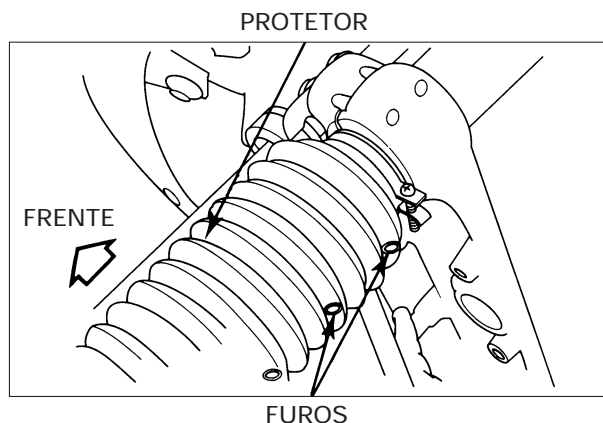
Requisitos para o serviço

- Instalação dos amortecedores dianteiros (pág. 12-7).

DESCRIÇÃO		QTDE.	OBSERVAÇÕES
Seqüência de montagem			
(1)	Bucha do cilindro interno	1	NOTA: • Substitua o anel caso tenha sido removido do pistão do amortecedor.
(2)	Anel do Pistão	1	
(3)	Mola de retorno	1	NOTA: • Introduza o pistão no cilindro interno do amortecedor.
(4)	Pistão do amortecedor	1	
(5)	Vedador inferior de óleo	1	NOTA: • Instale na extremidade do pistão do amortecedor.
(6)	Bucha guia	1	NOTA: • Instale temporariamente a mola e o parafuso superior do amortecedor para fixar o pistão quando o parafuso Allen for apertado.
(7)	Anel suporte	1	
(8)	Retentor de óleo	1	
(9)	Cilindro interno	1	
(10)	Parafuso Allen, 8 mm/arruela de vedação	1/1	
(11)	Anel elástico interno	1	NOTA: • Fixe o anel na canaleta do cilindro externo.
(12)	Retentor de pó	1	NOTA: • Após a instalação, comprima totalmente o cilindro interno e abasteça o amortecedor com fluido ATF na quantidade especificada (pág. 1-8)
(13)	Mola B do amortecedor	1	
(14)	Placa de junção da mola	1	
(15)	Mola A do amortecedor	1	
(16)	Anel de vedação, 27,7 x 3,5	1	
(17)	Parafuso superior do amortecedor	1	
(18)	Protetor	1	
(19)	Braçadeira do protetor	1	

Instalação do protetor

Instale o protetor com os furos de respiro voltados para trás.



NOTA

- As pistas externas e internas dos rolamentos devem ser substituídas sempre em conjunto.

Requisitos para o serviço

- Remoção/instalação do guidão (pág.12-7).
- Remoção/instalação dos amortecedores dianteiros (pág.12-7).

DESCRIÇÃO		QTDE.	OBSERVAÇÕES
	Seqüência de remoção		• Instale na seqüência inversa da remoção
(1)	Parafuso flange, 8 x 45	4	
(2)	Guia da mangueira do freio/Guia dos cabos do acelerador	2/2	
(3)	Capa do interruptor de ignição	1	
(4)	Parafuso flange, 8 x 19	2	
(5)	Interruptor de ignição	1	
(6)	Tampa da porca da coluna de direção	1	
(7)	Porca da coluna de direção	1	
(8)	Arruela da coluna de direção	1	
(9)	Mesa superior da coluna de direção	1	
(10)	Porca flange, 8 mm/arruela	1/1	
(11)	Suporte inferior do guidão/capa do suporte	1/1	
(12)	Parafuso flange, 6 x 35	2	
(13)	Bucha, guia ar inferior	2	
(14)	Bucha B, paralama dianteiro	2	
(15)	Guia do cabo do velocímetro	1	
(16)	Porca de ajuste da coluna de direção	1	
(17)	Pista cônica superior	1	
(18)	Rolamento da coluna de direção	1	
(19)	Coluna de direção	1	
(20)	Rolamento da coluna de direção	1	
(21)	Pista cônica inferior	1	
(22)	Vedador de pó da coluna de direção	1	
(23)	Pista de esferas superior	1	
(24)	Pista de esferas inferior	1	

This image shows a full page of white paper with horizontal blue or grey ruling lines. The lines are evenly spaced and run across the width of the page. At the top center, there is a title "NOTAS" written in a bold, black, sans-serif font.

NOTAS

COMO USAR ESTE MANUAL

Este manual descreve as características técnicas e os procedimentos de serviço para a motocicleta

HONDA NX350 SAHARA.

Estão incluídos neste manual os procedimentos de serviço específicos para esta motocicleta.

Os procedimentos de serviço comuns às outras motocicletas HONDA são descritos no MANUAL DE SERVIÇOS BÁSICOS.

Este manual de serviços específico deve ser usado sempre em conjunto com o MANUAL DE SERVIÇOS BÁSICOS, de modo a proporcionar informações de serviço completas.

Os capítulos 1 a 3 referem-se à motocicleta em geral. O capítulo 2 ilustra os procedimentos de remoção e instalação de componentes, necessários para a execução dos serviços descritos nos capítulos seguintes. Os capítulos 4 a 19 referem-se à componentes da motocicleta agrupados de acordo com sua localização.

Identifique o capítulo que você pretende consultar nesta página (ÍNDICE GERAL). Na primeira página do capítulo encontra-se um índice específico.

Os procedimentos de serviço são descritos principalmente através de ilustrações. Consulte na página seguinte, em detalhes, o modo correto de usar este manual.

Caso não consiga localizar a origem de algum defeito, consulte o capítulo 20, "DIAGNOSE DE DEFEITOS".

Todas as informações, ilustrações e especificações incluídas nesta publicação são baseadas na informações mais recentes disponíveis sobre o produto no momento de autorizar a impressão. A MOTO HONDA DA AMAZÔNIA se reserva o direito de alterar as características do veículo, a qualquer tempo e sem aviso prévio, sem que por isso incorra em obrigações de qualquer espécie. Nenhuma parte desta publicação pode ser reproduzida sem autorização por escrito.

MOTO HONDA DA AMAZÔNIA LTDA.
Departamento de Assistência Técnica
Setor de Publicações Técnicas

ÍNDICE GERAL

	INFORMAÇÕES GERAIS	1
	AGREGADOS DO CHASSI/SISTEMA DE ESCAPAMENTO	2
	MANUTENÇÃO	3
MOTOR DE TRANSMISSÃO	SISTEMA DE LUBRIFICAÇÃO	4
	SISTEMA DE ALIMENTAÇÃO	5
	REMOÇÃO/INSTALAÇÃO DO MOTOR	6
	CABEÇOTE/VÁLVULAS	7
	CILINDRO/PISTÃO	8
	EMBREAGEM/SELETOR DE MARCHAS	9
	CARCAÇA DO MOTORÁRVORE DE MANIVELAS/BALANCEIRO	10
	TRANSMISSÃO	11
CHASSI	RODA DIANTEIRA/SUSPENSÃO/ SISTEMA DE DIREÇÃO	12
	RODA TRASEIRA/SUSPENSÃO	13
	SISTEMA DE FREIO	14
SISTEMA ELÉTRICO	BATERIA/SISTEMA DE CARGA/ ALTERNADOR	15
	SISTEMA DE IGNIÇÃO	16
	MOTOR DE PARTIDA/EMBREAGEM DA PARTIDA	17
	INTERRUPTORES/INSTRUMENTOS/ SISTEMA DE ILUMINAÇÃO	18
	DIAGRAMA ELÉTRICO	19
	DIAGNOSE DE DEFEITOS	20